



ИНФОРМАЦИОННЫЙ БУКЛЕТ



**АВТОМАТИЧЕСКИЙ ШИНОМОНТАЖНЫЙ СТЕНД ДЛЯ
ГРУЗОВЫХ АВТОМОБИЛЕЙ АТ – 26**

ПРЕДУПРЕЖДЕНИЕ

- Настоящий инструкционный буклет является неотъемлемой частью товара. Внимательно изучите предупреждения и инструкция, которые в не содержатся. Данная информация важна для безопасного использования и правильного технического обслуживания.

Аккуратно храните данный буклет для дальнейших консультаций.

АТ - 26

Данная шиномонтажная установка была разработана и сконструирована для монтажа и демонтажа покрышек колесных дисков грузовиков и легких прицепов.

Установка была разработана для работы без ограничений, описанных в данном буклете, и в соответствии с требованиями изготовителя.

Установка должна быть использована только для тех функций, для которых она предназначена. Использование ее в любых других целях может привести к поломке и следовательно недопустимо.

Производитель не может нести ответственность за случайную поломку в случае неправильного использования.

ВАЖНО!

АТ-26 может управлять только соответственно подготовленный персонал. Любые работы в электрической, гидравлической, пневматической системах должны производиться только профессионально квалифицированным персоналом.

ТЕХНИЧЕСКИЕ ХАРАКТЕРИСТИКИ

РАЗМЕРЫ

Высота (min./max.)	700- 1160 mm
Глубина	1400 mm
Ширина (min./max.)	1390-1800 mm

ВЕС

Вес нетто.....	530 kg
----------------	--------

ДАННЫЕ ДВИГАТЕЛЯ

Минимум по двигателю	1.5 Kw- 1400 Rpm 3 Phases
Гидравлика	1.5 Kw- 1400 Rpm 3 Phases
Уровень шума.....	75 db

ОБЛАСТЬ ПРИМЕНЕНИЯ

Ат - 26 может работать с колесами имеющими следующие характеристики:

КОЛЕСА

Рабочие размеры.....	14" - 26"
Мах. Диаметр	1600 mm
Мах. Высота.....	700 mm

ПРЕДУПРЕЖДЕНИЕ!

Категорически запрещено производить накачку колеса, которое находится на установке!

При работе с тяжелыми колесами должны работать два человека!

КОЛЕСНАЯ БЛОКИРОВОЧНАЯ СИСТЕМА

Самоцентрирующий захват управляется высоким гидравлическим давлением от 10 до 110 bar. Повернув рычаг, значение давления можно посмотреть на манометре. Стандартное рабочее давление составляет 110 bar, но при работе с тонкими дисками необходимо регулировать давление.

КОМПЛЕКТАЦИЯ

Страница

1 - Главные Предупреждения	2
2 - Технические характеристики.....	2
3- Детали установки	3
4 - Доп.приспособления, распаковка	4
5 - Подключение питания	5
6 - Бескамерная резина.....	6
7 - Шины большого диаметра.....	7
8 - Проблемы, причины, устранение	8
9 - Схема разборки	9
10-Реестер запчастей.....	12

ДЕТАЛИ УСТАНОВКИ

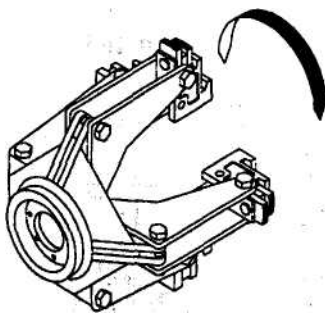


Рис.1 – 4-х ЛАПНЫЙ УНИВЕРСАЛЬНЫЙ ЗАЖИМ

С двумя скоростями вращения в обе стороны. С гидравлическим приводом сжатия и размыкания захвата.

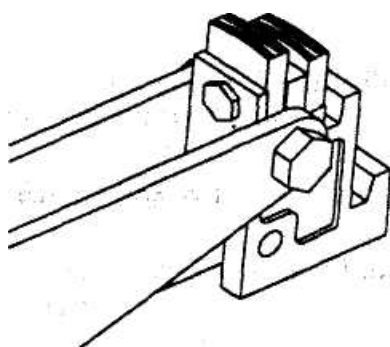


Рис.2 – ЗАПОРНЫЙ ЗАЖИМ

Захват разработан с обеспечением возможности различной силы захвата.



Рис.3-КНОПКА УПРАВЛЕНИЯ ЗАХВАТОМ



Рис.4-УСТАНОВКА 14"-26"

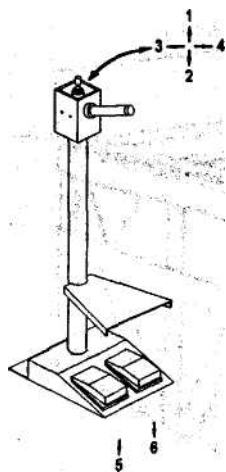


Рис.5 – ПУЛЬТ УПРАВЛЕНИЯ.

Дистанционно управляет различными режимами работы установки оператором.

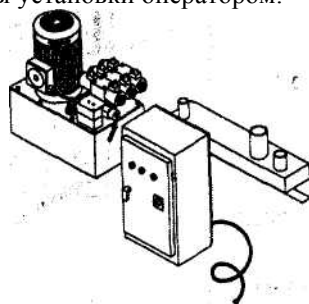


Рис.6- ГИДРАВЛИКА.

При помощи гидравлически управляемого захвата, позволяет создать условия безопасной работы, с различными типами покрышек на разных типах дисков

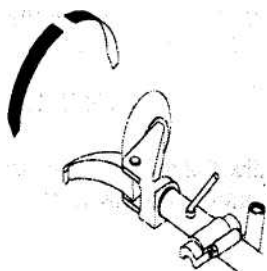


Рис.7 – ОПЕРАЦИОННЫЙ КРОНШТЕЙН.

Система быстрой смены насадок позволяет быстро менять режимы работы на разных стадиях разбортовки колес.

ДОПОЛНИТЕЛЬНЫЕ ПРИСПОСОБЛЕНИЯ

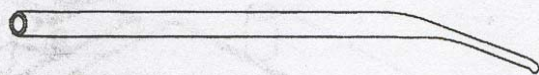


Fig. 8

РЫЧАГ ДЛЯ ОТГИБАНИЯ КРАЯ БОРТА ПОКРЫШКИ (Рис. 8)

Инструмент используется для зацепа края борта покрышки во время демонтажа.



Fig. 9

КЛЕЩИ ДЛЯ ЗАЖИМА ОБОДА КОЛЕСА (Рис. 9)

Применяются для монтажа бескамерных покрышек.

ПРИВОД (Рис. 10)

Для установки и последующей работы установки, следуйте дальнейшим инструкциям:

- **Проводка:** в комплект входят 2 изолированных кабеля с сечением 1.5 мм и 2 мм, для разных вариантов потребляемой мощности установкой.
- **Подъемный механизм,** достаточной мощности.

Важно: При любом запуске установки, всегда необходимо обеспечивать максимальные условия безопасной работы.

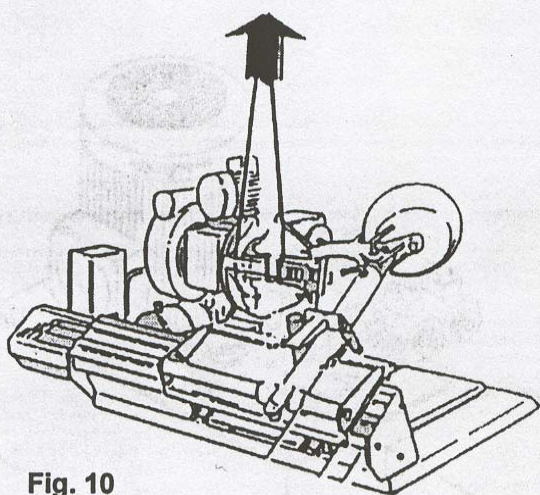


Fig. 10

ВЕС НЕТТО:
530 Кг

РАСПАКОВКА (Рис. 11)

При освобождении установки от упаковочного материала, визуально осмотрите все детали, для выявления отсутствующих, или поврежденных деталей. Если вы сомневаетесь, не запускайте установку, а свяжитесь с профессионально квалифицированным персоналом, или обратитесь к продавцу.

ПРЕДУПРЕЖДЕНИЕ!

Использованную упаковку храните в месте, не доступном для детей, так как она несет потенциальную опасность.

Использованную упаковку, если она биологически не разлагается естественным путем, необходимо сдать в пункт утилизации промышленных отходов.

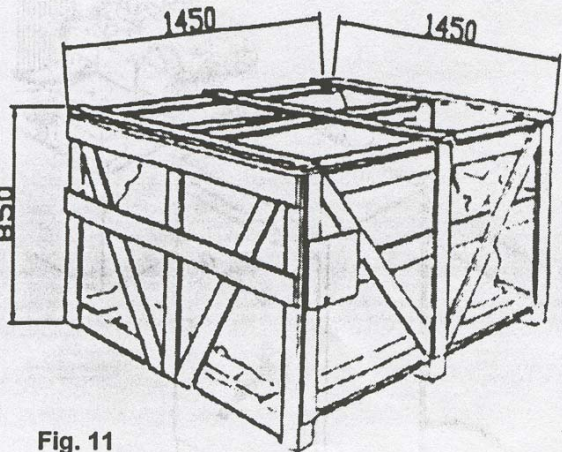
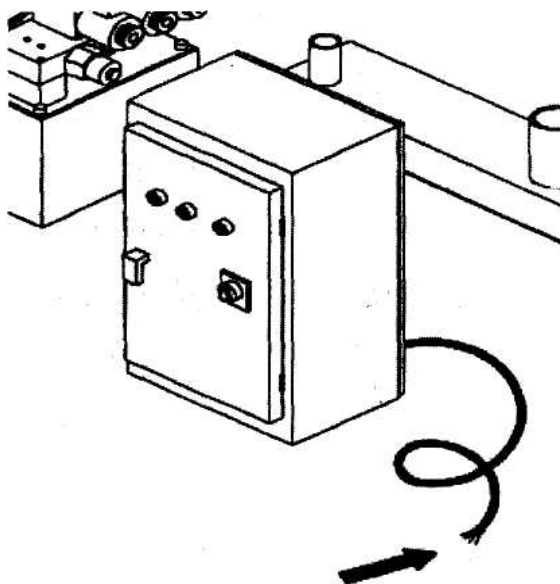


Fig. 11

ВСЕ НАЛАДОЧНЫЕ РАБОТЫ В ЭЛЕКТРИЧЕСКОЙ СИСТЕМЕ, ВКЛЮЧАЯ МЕЛКИЙ РЕМОНТ, ДОЛЖНЫ ВЫПОЛНЯТЬСЯ ТОЛЬКО ПРОФЕССИОНАЛЬНО КВАЛИФИЦИРОВАННЫМ ПЕРСОНАЛОМ

Проверьте, чтобы питающий кабель соответствовал указанному на регистрационной табличке.

Установите на кабель вилку, соответствующую Европейским нормам, или вилку, соответствующую нормам страны, где используется станок.



Вилка питания должна иметь заземление. (Рис. 12)

Проверьте, что заземление работает эффективно.

Аппарат должен быть подключен к питанию через многополюсный выключатель изоляционный трехжильный провод, и многополюсный штекер соответствующий Европейским нормам с отверстиями с сечением каждого не менее 3 мм. Проверьте надежность соединения многополюсного штекера на электрощите.

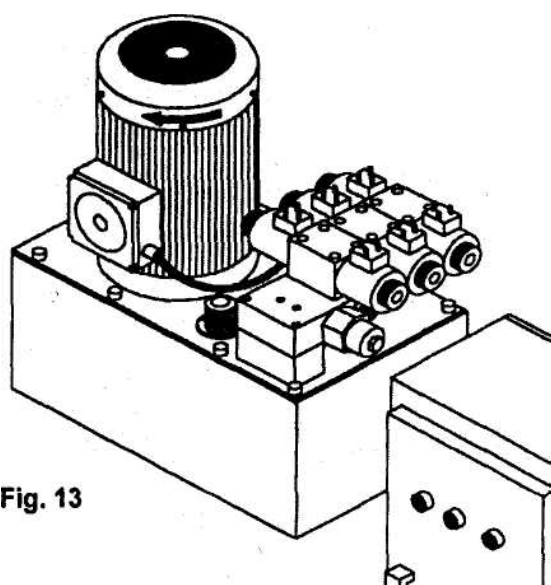
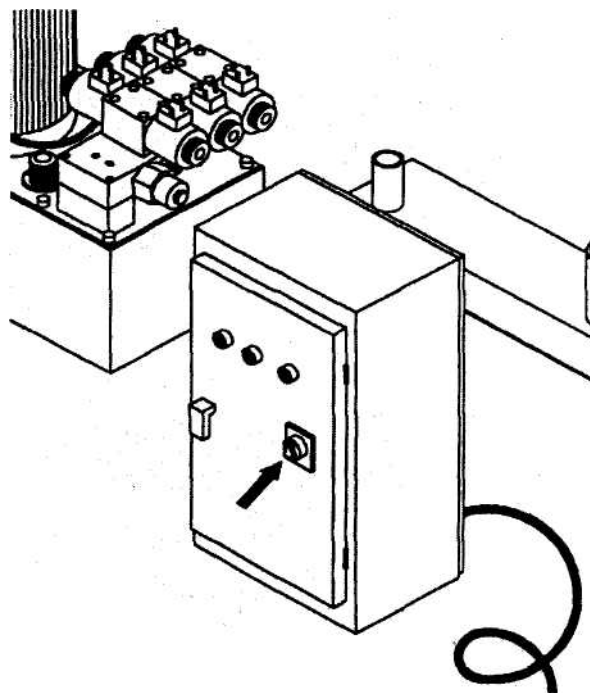


Fig. 13

Когда станок будет подключен, включите его, и проверьте правильность направления его вращения; как стрелкой (рис.13).Если мотор вращается в обратную сторону, поменяйте местами два провода на соединительной розетке.

Если установка ведет себя не нормально, немедленно выключите главный выключатель (Рис.14), и проверьте таблицу



случаи неполадок и способы устранения неисправностей.

ПРОИЗВОДИТЕЛЬ НЕ НЕСЕТ ОТВЕТСТВЕННОСТИ ЗА ПОЛОМКУ ПРИ НЕ СОБЛЮДЕНИИ НИЖЕПРИВЕДЕННЫХ ИНСТРУКЦИЙ.

БЕСКАМЕРНАЯ РЕЗИНА

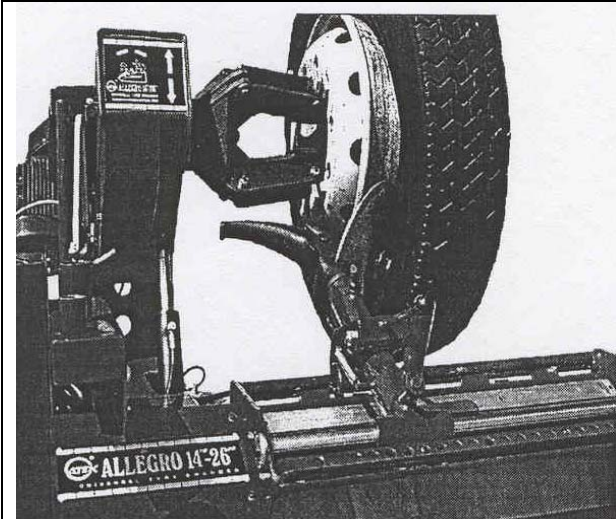


Рис.15

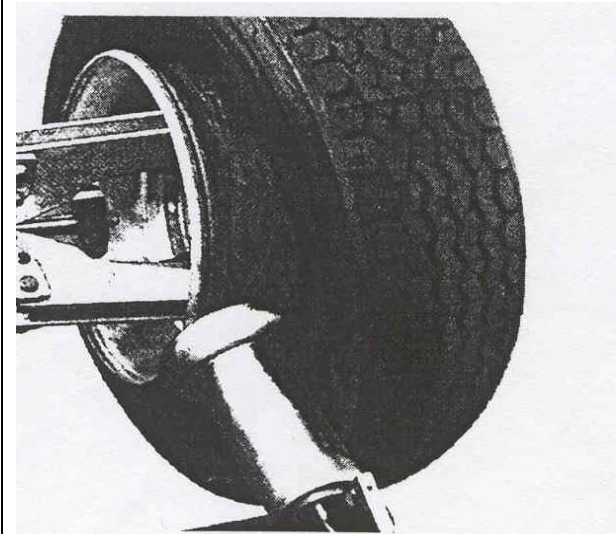


Рис.16

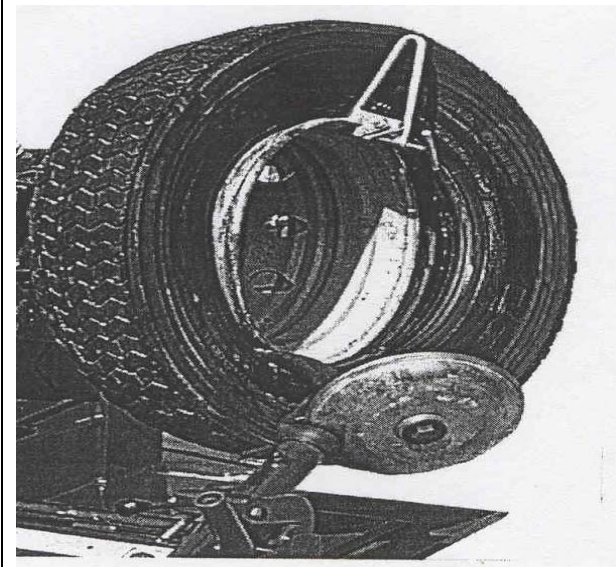


Рис.17

ДЕМОНТАЖ

Отожмите край борта на передней стороне покрышки, и смажьте подходящей смазкой фланец обода и покрышки (Рис.15). Повторите операцию с другой стороны колеса.

Если это широкий диск, (скорее всего 10"-15"), продолжайте разбортировку пока покрышка полностью не сойдет с диска.

Гораздо легче разбортировать колесо, если на нем стоит особая бескамерная покрышка, поставляемая под заказ (Рис.16).

Примечание: Очень трудно демонтировать колеса с бескамерной резиной на тканевой основе, а так же, на резине, читай инструкцию по демонтажу шин большого диаметра.

Примечание: Покрышка и кромка обода должны быть хорошо смазаны.

МОНТАЖ

Для монтажа простой бескамерной покрышки, поместите ее на роликовый держатель под наклоном. Затем установите и опустите диск, давя на покрышку так, чтобы верх диска вошел в камеру.

Если нет возможности использовать специальные клещи (Рис.17), и монтировать обе стороны одновременно, то способ монтажа второй стороны покрышки делается как показано.

Примечание: Для монтажа особо жесткой резины, следуйте инструкциям для шин большого диаметра.

ВНИМАНИЕ!

Категорически запрещается надувать камеру если колесо не снято со станка.

При монтаже особо тяжелых колес требуется работать вдвоем.

ШИНЫ БОЛЬШОГО ДИАМЕТРА

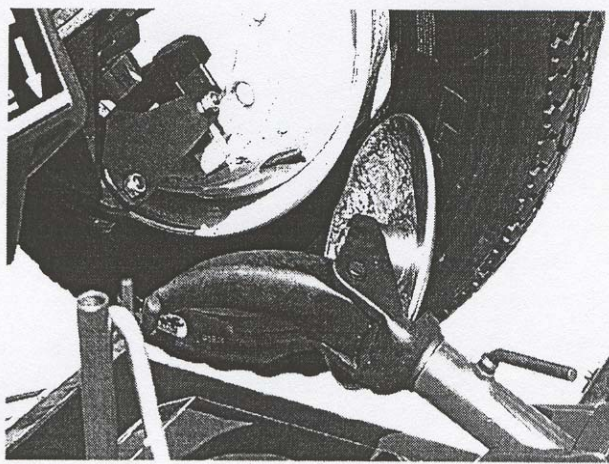


Рис.18

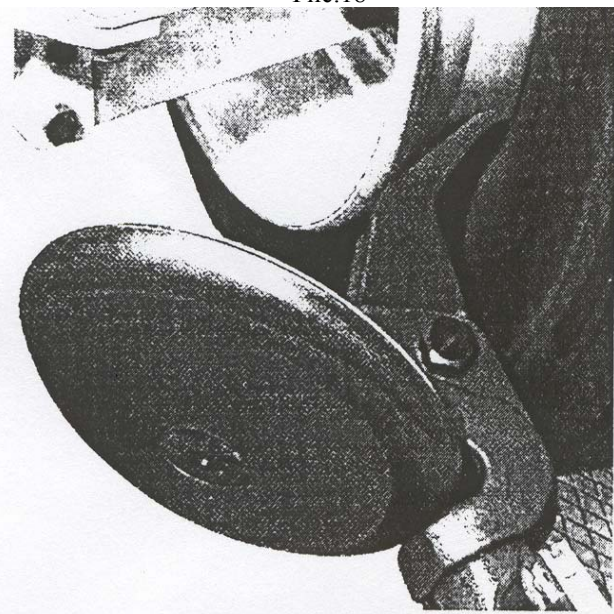


Рис.19

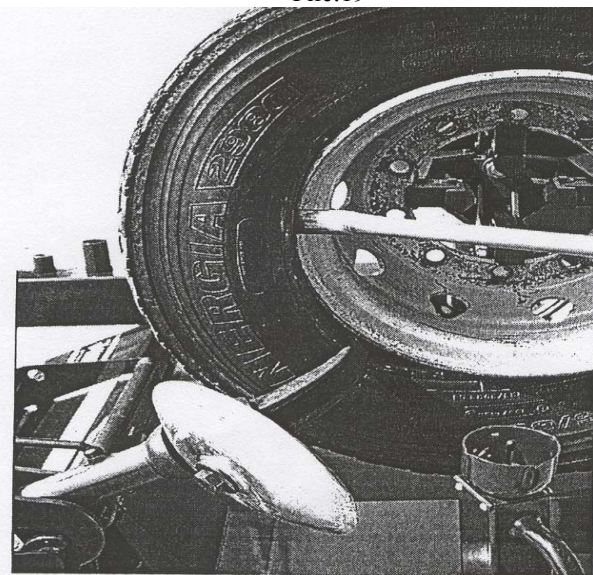


Рис.20

ДЕМОНТАЖ

Зажмите колесо на самоцентрирующемся держателе и подведите его кромкой обода колеса к отбортовочному вращающемуся колесу. При помощи рычага спустите воздух из камеры и начинайте отбортовку покрышки (рис.18 или рис.15). Управляя рычагом и педалью, начинайте понемногу отгибать борт покрышки, плавно углубляясь в борт колеса. Необходимо смазать борт покрышки и кромку диска специальной смазкой, для облегчения снятия шины с диска. Когда один борт отошел, переверните колесо на 180°, другой стороной, и повторите операцию точно таким же образом.

Отведите рычаг операционного кронштейна, при помощи рычага, от покрышки, в положение 2, и отпустите педаль. Затем поменяйте насадку на операционном кронштейне. Контролируйте силу воздействия установки на покрышку, с помощью пульта управления. Пока захват не зацепится за борт покрышки (рис.20), оттяните покрышку от борта так, чтобы борт в канал.

Вставьте специальный рычаг (рис.20/рис.7) между ободом и отогнутым краем покрышки справа, и проверьте, что рычаг зафиксирован в этом положении. Поверните обод так (рис.20), чтобы передний край покрышки полностью вышел наружу. Поместите колесо на роликовую платформу, чтобы легче достать внутреннюю надувную камеру.

Для демонтажа задней стороны покрышки проделайте процедуру, как показано на рис.12, поверните насадку на 180°, установите ее между ободом и покрышкой, поверните ее напротив кромки обода и установите рычаг (рис.19). Вращайте ось по часовой стрелке до конца операции.

СБОРКА

Поместите шину на диск, зажмите специальными клещами (рис.17/рис.8) передний фланец обода, и установите операционный кронштейн на кромку фланца обода.

Поверните вал по часовой стрелке, до тех пор, пока задняя часть шины полностью сядет на диск. Установите внутреннюю камеру и придерживайте колесо на роликовой платформе (рис.17) для помощи в операции.

Переставьте монтажный ролик рядом с отверстием золотника на обode. Зажмите клещами (рис.17/рис.8) слева от ролика, и вращайте колесо по часовой стрелке, следя, чтобы покрышка садилась в канал диска.

НЕПОЛАДКИ В РАБОТЕ И ИХ УСТРАНЕНИЕ

Неисправность

Вероятная причина

Методы устранения

- коробка привода плохо

- клапан давления может быть заблокирован (Рис.1/клапан1)

- откройте клапанную крышку, и, с помощью штыря, диаметром - max Ø 5

<ul style="list-style-type: none"> - поднимается, и плохо опускается - возникли проблемы с перемещением запирающей головки - возникли проблемы с вращением рабочего стола 	<ul style="list-style-type: none"> - клапан давления может быть заблокирован (Рис.1/клапан2) - клапан давления может быть заблокирован (Рис.1/клапан2) 	<p>mm, разблокируйте клапан. (Рис.1)</p>
<ul style="list-style-type: none"> - двигатель работает, но запирающая головка не поворачивается 	<ul style="list-style-type: none"> - приводной ремень двигателя не натянут 	<ul style="list-style-type: none"> - проверьте ремень привода
<ul style="list-style-type: none"> - <u>недостаточно давления в гидравлической системе</u> 	<ul style="list-style-type: none"> - давление на гидравлический инструмент не поступает - в гидравлической системе недостаточный уровень масла 	<ul style="list-style-type: none"> - замените зажимы на шлангах - добавьте масла до нужного уровня
<ul style="list-style-type: none"> - запирающая головка не работает 	<ul style="list-style-type: none"> - кольцо на запирающем клапане возможно повреждено - входящее кольцо возможно повреждено 	<ul style="list-style-type: none"> - замените кольцо - позвоните в наш сервисный центр
<ul style="list-style-type: none"> - запирающая головка не поворачивается ни вправо, ни влево - коробка привода не движется ни вверх, ни вниз - рабочий стол не вращается 	<ul style="list-style-type: none"> - скорее всего неполадки в электрических контактах 	<ul style="list-style-type: none"> - позвоните в наш сервисный центр

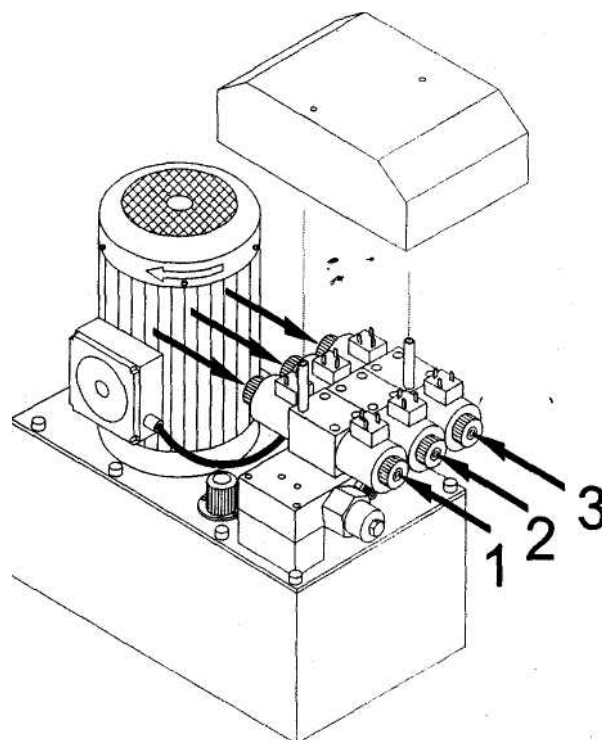
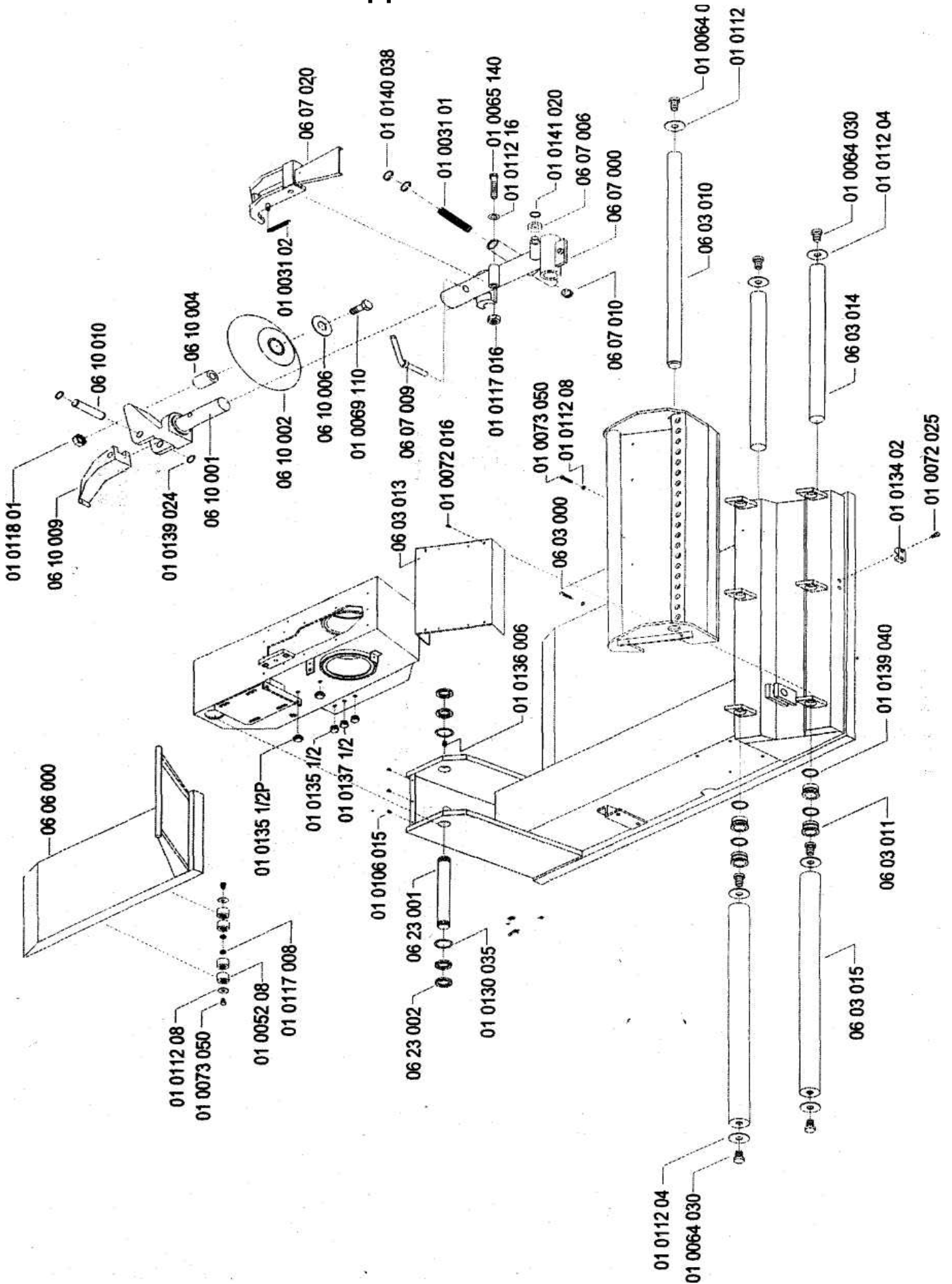
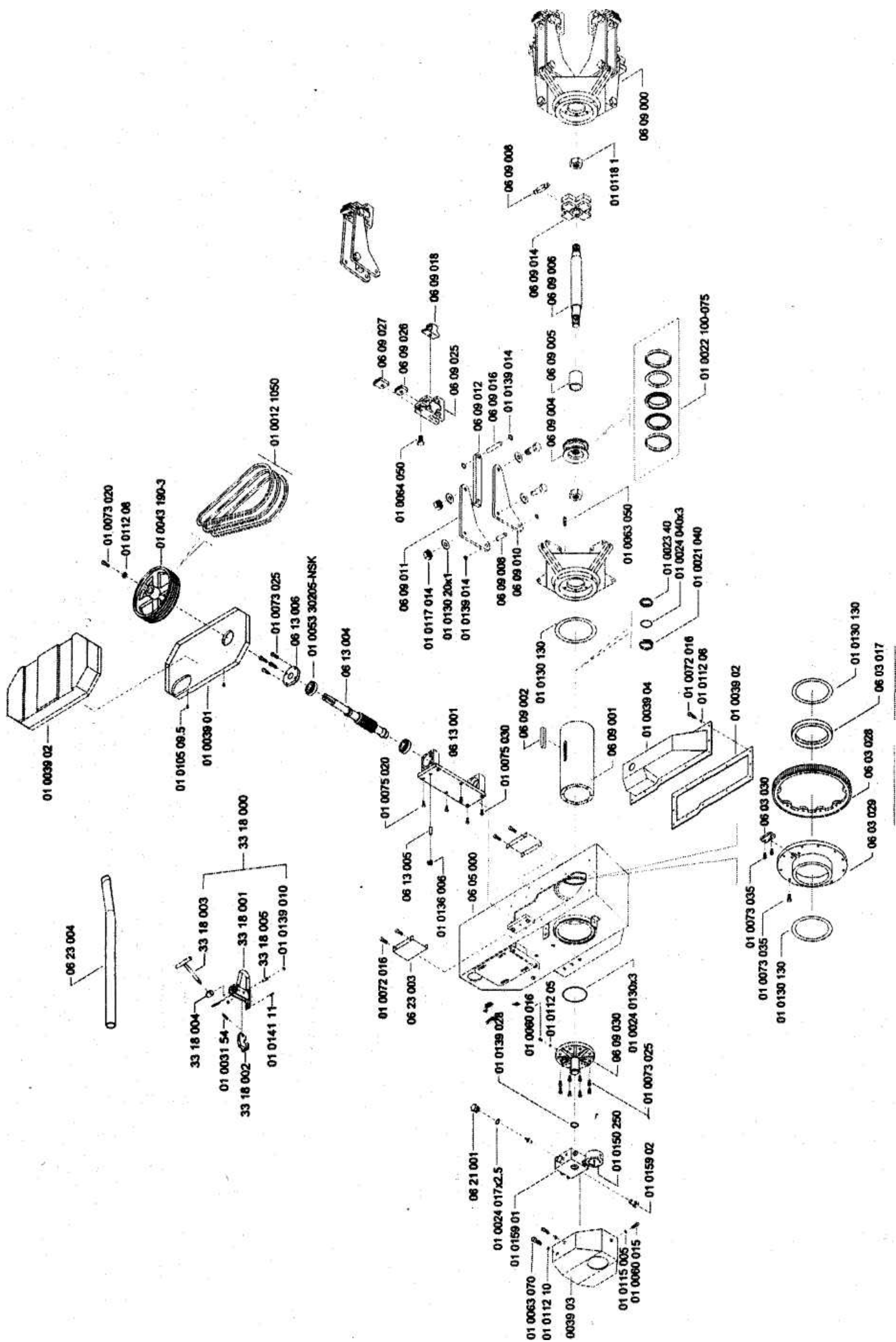
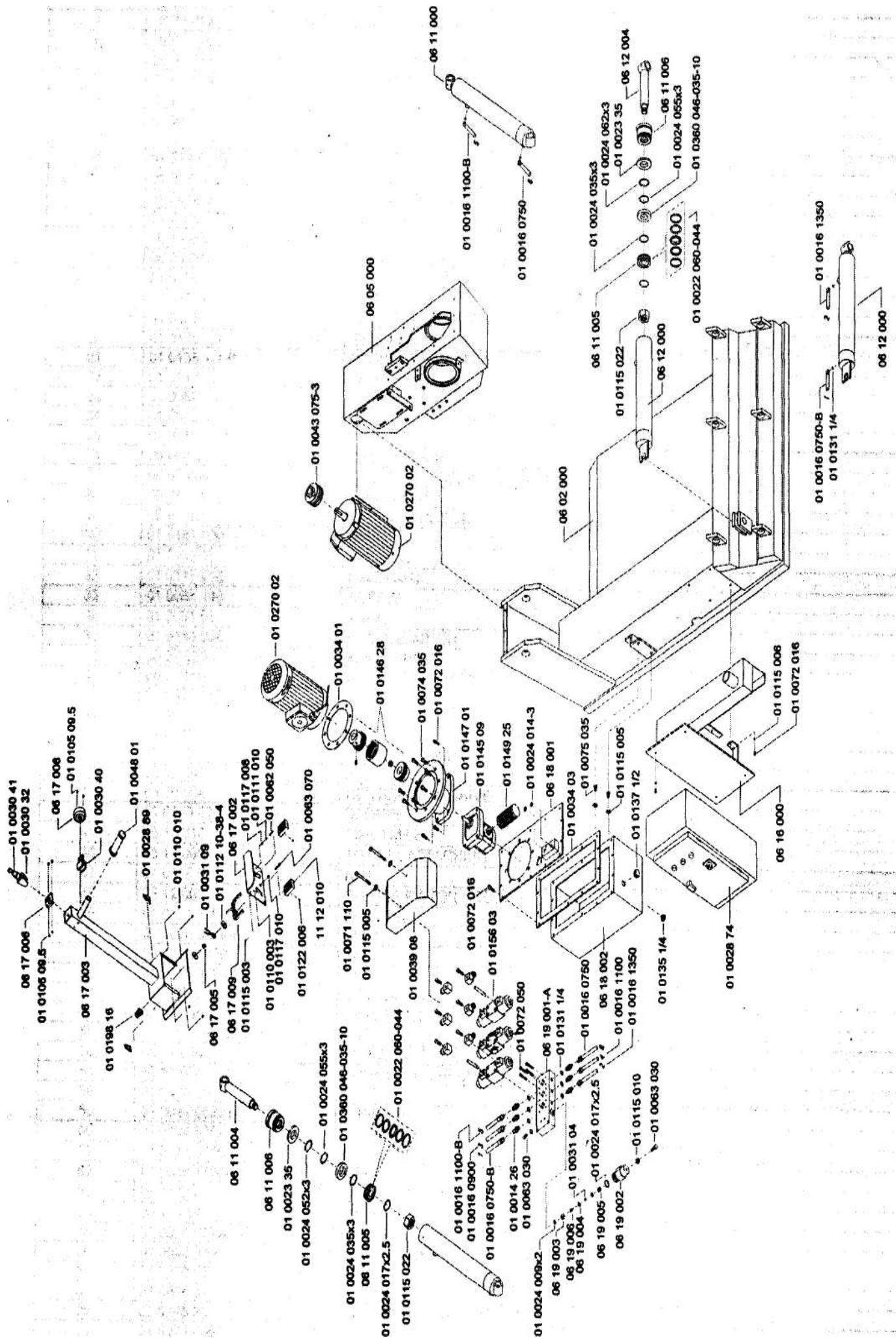


Рис: 1

СХЕМА ДЕМОНТАЖА







РЕЕСТЕР ЗАПАСНЫХ ЧАСТЕЙ ДЛЯ АТ - 26

ДЕТАЛЬ NO	ДЕТАЛЬ/НОМЕР КОДА	ОПИСАНИЕ
1	06 02 000	BOTTOM BODY GROUP
2	06 03 000	SLEDGE GROUP
3	06 05 000	REDUCTION BODY GROUP
4	06 03 013	PISTON UP COVER
5	06 03 010	SUPPORT MILE
6	06 03 011	SLEDGE BEEHIVE
7	06 03 014	DOWN CONNECTION MILE
8	06 03 015	UP CONNECTION MILE
9	01 0112 04	WASHER
10	01 0064 030	SCREW
11	01 0139 040	SEGMENT
12	01 0134 02	CLOSURE
13	01 0072 025	CYLINDER HEAD SCREW
14	01 0130 035	WASHER
15	06 23 002	NUT
16	06 23 001	REDUCTION BODY CONNECTION MILE
17	01 0106 015	METAL SCREW
18	01 0136 006	GREASE FITTING
19	01 0137 1/2	LEVEL INDICATOR
20	01 0135 1/2	STOPPER
21	010135 1/2-P	STOPPER (PLASTIC)
22	01 0117 008	FIBER NUT
23	01 0052 08	TYRE
24	01 0073 050	CYLINDER HEAD SCREW
25	01 0112 08	WASHER
26	06 06 000	RAMP GROUP
27	06 07 000	TO PULL ATTACHING GROUP
28	06 07 006	SLEDGE PULLEY
29	06 07 010	STOPPER PISTON
30	01 0141 020	PIN
31	01 0112 16	WASHER
32	01 0117 016	FIBER NUT
33	01 0065 140	SCREW
34	01 0031 01	ARCH
35	01 0140 038	PUMP ADAPTER
36	06 07 020	HOOK GROUP
37	06 07 006	CONNECTION MILE
38	01 0069 110	SCREW
39	06 10 006	BEEHIVE WASHER
40	01 0031 02	ARCH
41	06 10 002	FLANGE GROUP
42	06 10 001	BODY
43	06 10 004	CENTER OF BEEHIVE
44	01 0139 024	SEGMENT
45	06 10 010	FIXED MILE
46	06 10 009	TO PULL ATTACHING
47	01 0118 01	NUT
48	06 12 000	SLEDGE PISTON GROUP
49	01 0131 1/4	WASHER
50	01 0016 0750-B	HOSE
51	01 0013 1350	BELT
52	01 0115 022	NUT
53	01 0022 060-044	COMPACT SET
54	06 11 005	TYRE HEAD
55	01 0360 046-035-10	NUTRING
56	06 11 006	PISTON NUT
57	06 12 004	CONSERVATIVE LAMA
58	01 0023 35	FELT
59	01 0024 052x3	O-RING
60	01 0024 035x3	O-RING
61	01 0016 0750	HOSE
62	01 0016 1100-B	HOSE
63	06 11 000	TO LIFT PISTON GROUP
64	06 11 004	PISTON MILE
65	01 0024 017x2.5	O-RING
66	01 0043 075-3	ENGINE HOOP
67	01 0270 02	ENGINE
68	01 0034 01	CLOSURE
69	01 0146 28	HYDRAULIC PUMP CLUTCH
70	01 0074 035	CYLINDER HEAD SCREW
71	01 0147 01	BELL
72	01 0145 09	HYDRAULIC PUMP
73	01 0149 25	OIL FILTER
74	01 0024 014-3	O-RING
75	06 18 001	UP COVER GROUP

РЕЕСТЕР ЗАПАСНЫХ ЧАСТЕЙ ДЛЯ АТ - 26

ИТЕМNO	ИТЕМ /CODE NUMBER	DESCRIPTION
76	01 0034 03	CLOSURE
77	01 0075 035	CYLINDER HEAD SCREW
78	01 0115 005	NUT
79	01 0028 74	ELECTRICAL PANEL
80	06 16 000	PANEL CONNECTION GROUP
81	01 0115 006	NUT
82	01 0135 1/4	STOPPER
83	01 0016 1350	HOSE
84	01 0016 1100	HOSE
85	06 18 002	OIL DEPOT GROUP
86	06 19 001-A	OIL WEDGE
87	01 0072 050	CYLINDER HEAD SCREW
88	01 0156 03	VALVE
89	01 0039 08	VALVE PROTECTING COVER
90	01 0016 0900	HOSE
91	01 0014 26	FITTING
92	01 0063 030	SCREW
93	01 0024 009x2	O-RING
94	06 19 003	ARCH UP HAT
95	06 19 006	PRESSURE MILE
96	06 19 004	ARCH DOWN HAT
97	06 19 005	PASSING FITTING
98	06 19 002	PRESSURE SCREW
99	01 0115010	NUT
100	01 0031 04	ARCH
101	01 0071 110	CYLINDER HEAD SCREW
102	11 12010	PEDAL (PLASTIC)
103	01 0063 070	SCREW
104	01 0122 006	SET SCREW
105	01 0117010	FIBER NUT
106	01 0110 003	SCREW
107	01 0115 003	NUT
108	06 17 009	CONTROL PEDAL GROUP
109	06 17 005	SUPPORT TOWER
110	.01 0062 050	SCREW
111	01 0111 010	WASHER
112	06 17 002	COVER
113	01 0112 10-38^*	WASHER
114	01 0031 09	ARCH
115	01 0110010	SCREW
116	01 0028 89	SWITCH
117	01 0048 01	HANDLE
118	01 0030 40	SWITCH
119	0617 008	SWITCH PROTECTING
120	01 0030 32	CONTACT
121	01 0030 41	SWITCH
122	0617 006	PROFILE COVER
123	06 17 003	BODY COVER
124	01 0198 16	FITTING
125	01 0060 015	SCREW
126	01 0039 03	CLOCK COVER
127	01 0112 10	WASHER
126	01 0159 01	TO LOCK VALVE
129	01 0159 02	TO LOCK VALVE KIT - -
130	01 0150 250	MANOMETER
131	06 21 001	PRESSURE SCREW
132	01 0139 028	SEGMENT
133	01 0073 025	CYLINDER HEAD SCREW
134	01 0060 016	SCREW
135	01 0112 05	WASHER
136	06 09 030	CYLINDER COVER
137	01 0024 130-3	O-RING
138	01 0130 130	WASHER
139	06 03 029	TOOT HED NAVEL
140	06 03 028	SCREW RESPONSE TOOT HED
141	06 03 017	SCREW RESPONSE BEEHIVE
142	06 03 030	SCREW RESPONSE DAGGER
143	01 0073 035	CYLINDER HEAD SCREW
144	06 23 003	CONNECTION METAL
145	01 0036 02	CLOSURE
146	01 0112 06	WASHER
147	01 0039 04	REDUCTION COVER
148	06 09 001	CYLINDER GROUP
149	01 0021 040	NUTRING
150	01 0024 040x3	O-RING

РЕЕСТОР ЗАПАСНЫХ ЧАСТЕЙ ДЛЯ АТ - 26

ИТЕМ NO	ИТЕМ/CODE NUMBER	DESCRIPTION
150	01 0024 40	FELT
151	06 09 002	FLANGE MILE DAGGER
152	01 0063 050	SCREW
153	01 0022 100-075	COMPACT SET
154	06 09 004	TYRE HEAD
155	06 09 005	METAL RING
156	06 09 006	MAIN MILE
157	06 09 014	CROSS
158	06 09 008	PRESS TO PEDAL LAMA PIN
159	01 0118 01	NUT
160	06 09 000	MIRROR CYLINDER GROUP
161	01 0139 014	SEGMENT
162	06 09 016	PRESS CONNECTION PIN
163	06 09 012	SHOEHORN LAMA
164	06 09 025	PRESS FOOT
165	06 09 018	RIM TO HOLD FOOT
166	06 09 026	SHORT RIM TO HOLD NAIL
167	06 09 027	LONG RIM TO HOLD NAIL
168	01 0064 050	SCREW
169	06 09 011	PRESS LEFT LAMA
170	01 0117014	FIBER NUT
171	01 0130 20x1	WASHER
172	01 0139 014	SEGMENT
173	06 09 010	PRESS RIGHT LAMA
174	01 0075 030	CYLINDER HEAD SCREW
175	06 13 001	SOLE CONNECTION LAMA
176	06 13 005	CONNECTION PIPE
177	01 0075 020	CYLINDER HEAD SCREW
178	06 13 004	SCREW RESPONSE MILE
179	01 0053 30205-NSK	BEARING
180	06 13 006	BEARING COVER
181	01 0012 1050	STRAP
182	01 0043 190-3	HOOP
183	01 0073 020	CYLINDER HEAD SCREW
184	01 0039 01	HOOP UP COVER
185	01 0039 02	HOOP DOWN COVER
186	06 23 004	LEVER
187	01 0063 040	SCREW
188	33 18 000	GROUP TO PRESS
189	33 18 001	BODY GROUP
190	33 18 002	PRESS GROUP
191	33 18 003	PRESS ARM
192	33 18 004	PRESS ARM CONNECTION MILE
193	33 15 005	CONNECTION LAMA
194	01 0031 54	PRESS ARCH
195	01 0139 010	SEGMENT
196	01 0141 11	PIN